

Inställning till olika energikällor

Länsviss redovisning 1999-2011

Per Hedberg

[SOM-rapport nr 2012:20]



Information om den nationella SOM-undersökningen

SOM-institutet vid Göteborgs universitet genomför varje höst sedan 1986 en nationell frågeundersökning – Riks-SOM – i syfte att kartlägga den svenska allmänhetens vanor och attityder på temat samhälle, politik och medier (förkortningen SOM står för Samhälle Opinion Medier). Data samlas in via postala enkäter, och varje undersökning genomförs under i huvudsak samma förutsättningar för att resultaten från de olika åren ska vara jämförbara.

SOM-institutet är en samverkan mellan två forskningsenheter vid Göteborgs universitet: Institutionen för journalistik, medier och kommunikation (JMG) samt Statsvetenskapliga institutionen. En rad forskningsprojekt medverkar i Riks-SOM-undersökningen – flertalet med förankring i någon av dessa institutioner, men även externa projekt och andra aktörer deltar regelbundet.

Resultaten från Riks-SOM-undersökningarna redovisas i årliga publikationer där de medverkande forskarna presenterar analyser baserade på de senaste resultaten, med fokus, där det är möjligt, på långsiktiga opinions- och medietrender. Information om Riks-SOM-undersökningen 2011 kommer att publiceras i Vernersdotter, Frida (juni 2012) ”Den nationella SOM-undersökningen 2011”, i Weibull, Lennart; Henrik Oscarsson & Annika Bergström (red.) *I Framtidens skugga*, som ges ut av SOM-institutet.

Undersökningens uppläggning

Riks-SOM-undersökningen har sedan starten 1986 genomförts i form av en postenkät riktad till ett systematiskt sannolikhetsurval av Sveriges befolkning. Från och med 2009 års undersökning är åldersintervallet 16–85 år.¹ Utländska medborgare har ingått i urvalet sedan 1992.

Omfattningen av undersökningen har ökat efterhand både vad gäller antalet frågor och antalet svarspersoner. Från och med 2009 utgör Riks-SOM-undersökningen i själva verket tre parallella riksrepresentativa delundersökningar, vilka baseras på ett urval om vardera 3 000 personer, dvs. totalt 9 000 personer. Datainsamlingen för de tre formulären genomförs under identiska förutsättningar. I Riks-1 är frågornas tonvikt på politik och samhälle; Riks-2 har tonvikt på frågor om medier och kultur; Riks-3 på livsstil och hälsa. Ungefär en femtedel av frågorna är gemensamma för samtliga tre formulär.

Fältarbetet för *Riks-SOM* följer i huvudsak samma upplägg år från år. Huvuddelen av datainsamlingsarbetet genomförs under hösten. Enkäten skickas ut i slutet av september månad. Under resterande del av fältperioden genomförs successivt en serie påminnelseinsatser postalt och per telefon. Fältarbetet avslutas senast under januari/februari månad. Redan vid novembers utgång har i allmänhet drygt 90 procent av dem som slutligen kommer att medverka skickat tillbaka sin enkät.

¹ I Riks-SOM 2000–2008 var åldersintervallet 15–85 år; 1992–1999 15–80 år; 1986–1991: 15–75 år.

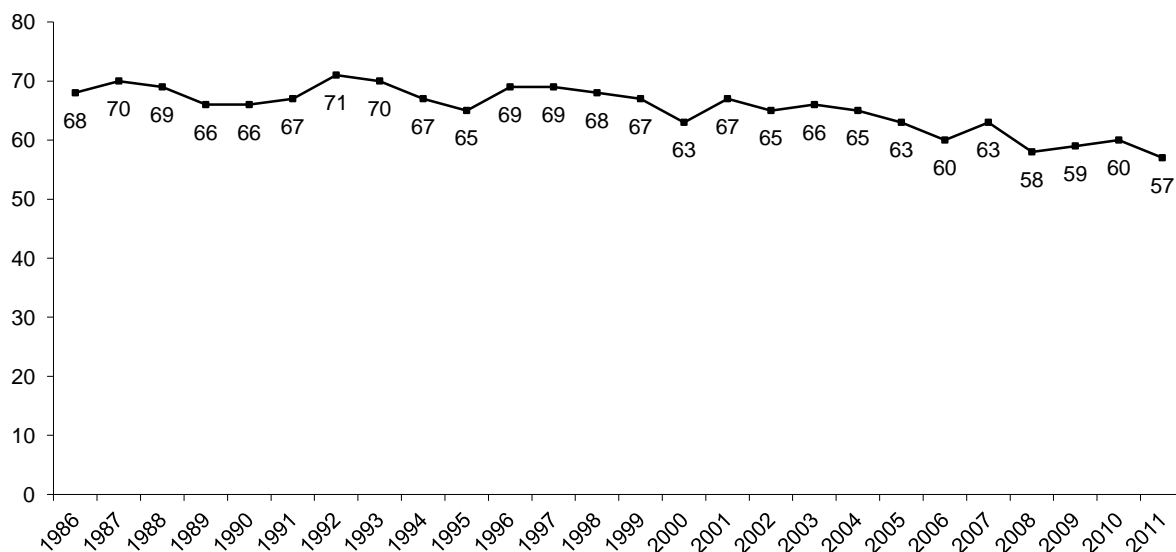
Riks-SOM-undersökningarnas upplägg, 1986–2011

År	Urvalsmetod	Antal formulär	Total urvalsstorlek	Medborgarskap	Åldrar
	Systematiskt				
1986	sannolikhetsurval	1	2 500	Både sv. & utl.	15–75 år
1987–1988	”	”	”	Endast sv.	”
1989	”	”	”	Både sv. & utl.	”
1990–1991	”	”	”	Endast sv.	”
1992–1995	”	”	2 800	Både sv. & utl.	15–80 år
1996	”	”	2 841 ¹	”	”
1997	”	”	2 800	”	”
1998	”	2	5 600	”	16–80 år ²
1999	”	”	”	”	15–80 år
2000–2005	”	”	6 000	”	15–85 år
2006	”	”	6 050	”	”
2007–2008	”	”	6 000	”	”
2009	”	3	9 000	”	16–85 år
2010	”	”	”	”	”
2011	”	”	”	”	”

Svarsfrekvens och bortfall

SOM-undersökningarna har sedan starten 1986 haft en relativt hög svarsfrekvens. För samhällsvetenskapliga postenkäter har svarsfrekvensen brukat ligga på mellan 60 och 70 procent, men det har under senare år blivit svårare att nå dessa nivåer. Figuren nedan illustrerar förändringen i svarsfrekvens för Riks-SOM-undersökningen år 1986–2011.

Svarsfrekvens i Riks-SOM-undersökningen, 1986–2011 (procent av nettourvalet)



Svarande och bortfall i Riks-SOM-undersökningen 2011

	Riks-1	Riks-2	Riks-3	Totalt
Ursprungligt urval (brutto)	3 000	3 000	3 000	9 000
Bortdefinierade (naturligt bortfall)	251	232	230	713
Nettourval	2 749	2 768	2 770	8 287
Ej anträffade				
Antal svarsvägrare				
Antal svarande	1 531	1 597	1 592	4 720
Svarsfrekvens: brutto	51 %	53 %	53 %	52 %
Svarsfrekvens: netto	56 %	58 %	57 %	57 %

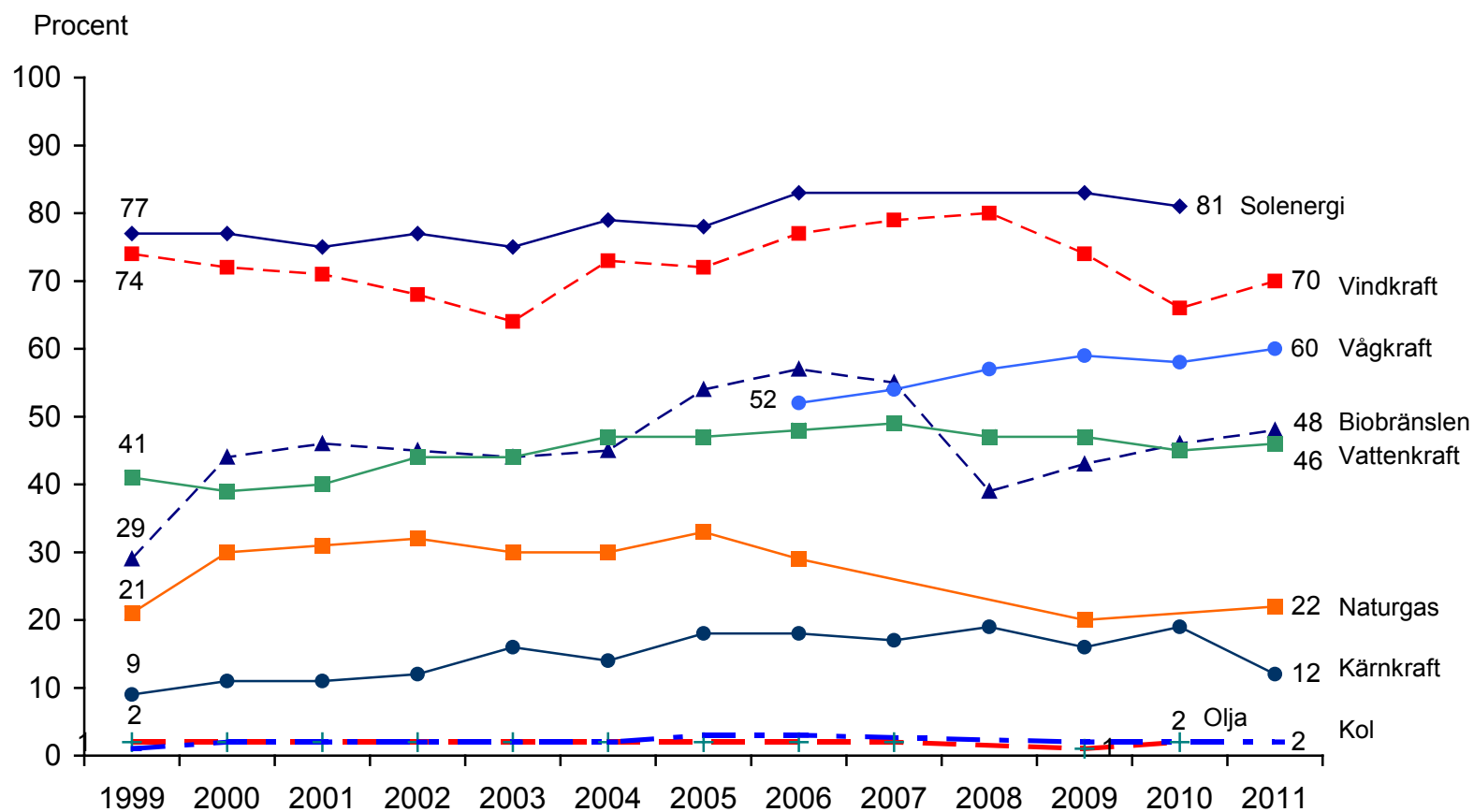
Kommentar: Med naturligt bortfall avses adress okänd, avflyttad; sjuk, institutionell vård; bortrest under fältperioden, studier/militärtjänstgöring på annan ort; ej svensktalande, ej kommunicerbar; bosatt/studerar/arbetar utomlands; förståndshandikappad; avliden.

Svarsfrekvensen (netto) för den senaste SOM-undersökningen 2011 är 57 procent; 56 procent för Riks-1, 58 procent för Riks-2, och 57 procent för Riks-3.

Med undantag för en viss åldersskewhet till ungdomars nackdel speglar svarspersonernas sammansättning befolkningen i Sverige väl. Riks-SOM-undersökningens datamaterial utgör en god grund för beskrivningar och analyser av aktuella vanor och attityder hos Sveriges befolkning.

I det följande presenteras hur invånare i olika län ser på olika energikällor. Analyserna bygger på data från de årliga rikstäckande SOM-undersökningarna. Storleken i urvalen tillåter inte en årsvis länsanalys eftersom antalet svars personer blir för få och därmed den statistiska osäkerheten för stor. Därför har de årliga undersökningarna slagits samman i sammanhängande tidsperioder. I tabellsammanställningen redovisas de länsvisa resultaten för hela perioden 1999-2011, därefter i en indelning i två tidsperioder 1999-2004 och 2005-2011 och avslutningsvis i en indelning i tre tidsperioder 1999-2002, 2003-2006 och 2007-2011. Undersökningen har gjorts inom ramen för forskningsprojektet *Energiopinionen i Sverige* och på speciellt uppdrag av och med finansiering av *Svensk Vindenergi*.

Andel av svenska folket som vill satsa mer på olika energikällor 1999-2011 (procent)



Kommentar: Procentbasen utgörs av samtliga som besvarat frågan. Andelen som ej besvarat frågan har varierat mellan 3 och 8 procent 1999 – 2011. Svartalternativens lydelse är: ”satsa mer än idag”, ”satsa ungefär som idag”, ”satsa mindre än idag”, ”helt avstå från energikällan” och ”ingen åsikt”. Se även Hedberg, Per (2012) Svenska folkets åsikter om vindkraft och Holmberg, Sören (2012) Fukushimaeffekten i Weibull, Lennart, Oscarsson, Henrik och Bergström, Annika (red) *I skuggan av framtiden*. Göteborg: SOM-institutet och Hedberg, Per och Holmberg, Sören (2012). *Svenska folkets åsikter om energi 1999 – 2011*. Göteborg: SOM-institutet (kommande).

**LÄNSVIS
UNDER PERIODEN
1999 - 2011**

Tabell 1

Energikälla: Vindkraft

Fråga: Hur mycket bör vi i Sverige satsa på nedanstående energikällor under de närmaste 5 – 10 åren?

Tidpunkt: 1999 - 2011							
Län	satsa mer	satsa som idag	satsa mindre	avstå energikällan	ingen åsikt	summa procent	antal personer
Stockholms län	71	16	5	2	6	100	3920
Uppsala län	71	17	4	2	6	100	709
Södermanlands län	73	15	4	1	7	100	608
Östergötlands län	74	14	3	1	8	100	1065
Jönköpings län	74	14	4	2	6	100	768
Kronobergs län	70	18	4	1	7	100	465
Kalmar län	70	18	3	2	7	100	563
Gotlands län	66	19	9	2	4	100	131
Blekinge län	72	19	3	1	5	100	351
Skåne län	64	21	7	2	6	100	2545
Hallands län	66	21	7	2	4	100	709
Västra Götalands län	76	15	3	1	5	100	3487
Värmlands län	78	13	3	1	5	100	642
Örebro län	77	14	2	1	6	100	622
Västmanlands län	68	17	4	2	9	100	571
Dalarnas län	75	17	2	0	6	100	694
Gävleborgs län	74	16	3	1	6	100	630
Västernorrlands län	76	16	2	1	5	100	620
Jämtlands län	79	13	3	1	4	100	328
Västerbottens län	79	13	2	1	5	100	699
Norrbottnens län	77	14	3	1	5	100	605
Hela riket	72	16	4	2	6	100	20735

Kommentar: Procentbasen utgörs av samtliga som besvarat frågan. Andelen som ej besvarat frågan har varierat mellan 3 och 8 procent 1999 – 2011. Svartalternativens lydelse är: ”satsa mer än idag”, ”satsa ungefär som idag”, ”satsa mindre än idag”, ”helt avstå från energikällan” och ”ingen åsikt”. Se även Hedberg, Per (2012) Svenska folkets åsikter om vindkraft i Weibull, Lennart, Oscarsson, Henrik och Bergström, Annika (red) *I skuggan av framtiden*. Göteborg: SOM-institutet och Hedberg, Per och Holmberg, Sören (2012). *Svenska folkets åsikter om energi 1999 – 2011*. Göteborg: SOM-institutet (kommande).

Tabell 2

Energikälla: Solenergi

Fråga: Hur mycket bör vi i Sverige satsa på nedanstående energikällor under de närmaste 5 – 10 åren?

Tidpunkt: 1999 - 2011							
Län	satsa mer	satsa som idag	satsa mindre	avstå energikällan	ingen åsikt	summa procent	antal personer
Stockholms län	77	12	3	1	7	100	3013
Uppsala län	76	14	2	1	7	100	531
Södermanlands län	78	12	2	0	8	100	478
Östergötlands län	77	13	1	0	9	100	815
Jönköpings län	78	14	1	1	6	100	594
Kronobergs län	73	16	3	1	7	100	378
Kalmar län	75	15	2	0	8	100	445
Gotlands län	84	10	1	0	5	100	97
Blekinge län	78	12	2	1	7	100	277
Skåne län	75	14	3	1	7	100	2019
Hallands län	81	11	2	1	5	100	552
Västra Götalands län	82	11	1	1	5	100	2719
Värmlands län	82	12	1	0	5	100	484
Örebro län	78	13	2	0	7	100	466
Västmanlands län	72	17	1	1	9	100	452
Dalarnas län	83	12	1	0	4	100	548
Gävleborgs län	81	11	1	1	6	100	490
Västernorrlands län	80	12	1	0	7	100	480
Jämtlands län	81	10	2	1	6	100	251
Västerbottens län	81	13	0	1	5	100	553
Norrbottnens län	79	12	2	0	7	100	444
Hela riket	78	12	2	1	7	100	16092

Kommentar: Procentbasen utgörs av samtliga som besvarat frågan. Andelen som ej besvarat frågan har varierat mellan 3 och 8 procent 1999 – 2011. Svartalternativens lydelse är: ”satsa mer än idag”, ”satsa ungefär som idag”, ”satsa mindre än idag”, ”helt avstå från energikällan” och ”ingen åsikt”. Se även Hedberg, Per (2012) Svenska folkets åsikter om vindkraft i Weibull, Lennart, Oscarsson, Henrik och Bergström, Annika (red) *I skuggan av framtiden*. Göteborg: SOM-institutet och Hedberg, Per och Holmberg, Sören (2012). *Svenska folkets åsikter om energi 1999 – 2011*. Göteborg: SOM-institutet (kommande). Frågan ställdes ej åren 2007, 2008 och 2011.

Tabell 3

Energikälla: Vattenkraft

Fråga: Hur mycket bör vi i Sverige satsa på nedanstående energikällor under de närmaste 5 – 10 åren?

Tidpunkt: 1999 - 2011							
Län	satsa mer	satsa som idag	satsa mindre	avstå energikällan	ingen åsikt	summa procent	antal personer
Stockholms län	45	42	5	1	7	100	3891
Uppsala län	37	51	5	1	6	100	700
Södermanlands län	40	46	6	1	7	100	607
Östergötlands län	45	41	5	1	8	100	1060
Jönköpings län	51	39	3	1	6	100	766
Kronobergs län	49	38	5	0	8	100	461
Kalmar län	45	43	4	0	8	100	556
Gotlands län	46	43	4	1	6	100	127
Blekinge län	45	43	3	1	8	100	338
Skåne län	46	40	5	1	8	100	2520
Hallands län	47	42	5	1	5	100	703
Västra Götalands län	50	39	4	1	6	100	3465
Värmlands län	50	40	4	1	5	100	630
Örebro län	44	42	5	1	8	100	606
Västmanlands län	41	42	6	1	10	100	560
Dalarnas län	45	43	4	2	6	100	683
Gävleborgs län	41	46	5	1	7	100	624
Västernorrlands län	40	47	5	1	7	100	615
Jämtlands län	30	52	9	2	7	100	324
Västerbottens län	35	54	6	0	5	100	692
Norrbottnens län	34	54	6	1	5	100	596
Hela riket	45	42	5	1	7	100	20532

Kommentar: Procentbasen utgörs av samtliga som besvarat frågan. Andelen som ej besvarat frågan har varierat mellan 3 och 8 procent 1999 – 2011. Svartalternativens lydelse är: ”satsa mer än idag”, ”satsa ungefär som idag”, ”satsa mindre än idag”, ”helt avstå från energikällan” och ”ingen åsikt”. Se även Hedberg, Per (2012) Svenska folkets åsikter om vindkraft i Weibull, Lennart, Oscarsson, Henrik och Bergström, Annika (red) *I skuggan av framtiden*. Göteborg: SOM-institutet och Hedberg, Per och Holmberg, Sören (2012). *Svenska folkets åsikter om energi 1999 – 2011*. Göteborg: SOM-institutet (kommande).

Tabell 4

Energikälla: Biobränslen

Fråga: Hur mycket bör vi i Sverige satsa på nedanstående energikällor under de närmaste 5 – 10 åren?

Tidpunkt: 1999 - 2011							
Län	satsa mer	satsa som idag	satsa mindre	avstå energikällan	ingen åsikt	summa procent	antal personer
Stockholms län	46	25	10	2	17	100	3872
Uppsala län	41	29	10	2	18	100	697
Södermanlands län	42	29	9	3	17	100	597
Östergötlands län	47	27	8	1	17	100	1043
Jönköpings län	49	30	6	1	14	100	757
Kronobergs län	48	28	8	2	14	100	458
Kalmar län	47	29	8	2	14	100	549
Gotlands län	47	28	7	1	17	100	131
Blekinge län	48	28	8	2	14	100	341
Skåne län	43	38	10	2	17	100	2498
Hallands län	47	26	9	1	17	100	678
Västra Götalands län	48	27	8	2	15	100	3413
Värmlands län	46	29	9	1	15	100	632
Örebro län	43	28	8	2	19	100	604
Västmanlands län	42	28	10	3	17	100	557
Dalarnas län	45	28	8	2	17	100	685
Gävleborgs län	40	30	9	2	19	100	620
Västernorrlands län	45	31	8	1	15	100	609
Jämtlands län	47	30	7	2	14	100	317
Västerbottens län	50	28	7	2	13	100	692
Norrbottnens län	44	31	8	1	16	100	593
Hela riket	46	28	8	2	16	100	20343

Kommentar: Procentbasen utgörs av samtliga som besvarat frågan. Andelen som ej besvarat frågan har varierat mellan 3 och 8 procent 1999 – 2011. Svartalternativens lydelse är: ”satsa mer än idag”, ”satsa ungefär som idag”, ”satsa mindre än idag”, ”helt avstå från energikällan” och ”ingen åsikt”. Se även Hedberg, Per (2012) Svenska folkets åsikter om vindkraft i Weibull, Lennart, Oscarsson, Henrik och Bergström, Annika (red) *I skuggan av framtiden*. Göteborg: SOM-institutet och Hedberg, Per och Holmberg, Sören (2012). *Svenska folkets åsikter om energi 1999 – 2011*. Göteborg: SOM-institutet (kommande).

Tabell 5

Energikälla: Kärnkraft

Fråga: Hur mycket bör vi i Sverige satsa på nedanstående energikällor under de närmaste 5 – 10 åren?

Tidpunkt: 1999 - 2011							
Län	satsa mer	satsa som idag	satsa mindre	avstå energikällan	ingen åsikt	summa procent	antal personer
Stockholms län	18	35	26	14	7	100	3902
Uppsala län	14	38	27	14	7	100	704
Södermanlands län	15	35	29	14	7	100	598
Östergötlands län	15	33	27	16	9	100	1053
Jönköpings län	13	34	30	16	7	100	759
Kronobergs län	13	33	29	17	8	100	462
Kalmar län	14	39	25	14	8	100	551
Gotlands län	12	32	27	21	8	100	129
Blekinge län	15	39	25	15	6	100	334
Skåne län	21	34	24	14	7	100	2525
Hallands län	17	40	22	15	6	100	695
Västra Götalands län	13	34	28	18	7	100	3426
Värmlands län	11	34	29	19	7	100	640
Örebro län	12	32	28	19	9	100	609
Västmanlands län	18	40	24	10	8	100	562
Dalarnas län	9	34	28	21	8	100	679
Gävleborgs län	11	36	29	16	8	100	628
Västernorrlands län	11	30	30	21	8	100	610
Jämtlands län	7	31	31	24	7	100	324
Västerbottens län	10	26	30	27	7	100	692
Norrbottens län	10	33	29	21	7	100	598
Hela riket	15	34	27	17	7	100	20480

Kommentar: Procentbasen utgörs av samtliga som besvarat frågan. Andelen som ej besvarat frågan har varierat mellan 3 och 8 procent 1999 – 2011. Svartalternativens lydelse är: ”satsa mer än idag”, ”satsa ungefär som idag”, ”satsa mindre än idag”, ”helt avstå från energikällan” och ”ingen åsikt”. Se även Hedberg, Per (2012) Svenska folkets åsikter om vindkraft och Holmberg, Sören (2012) Fukushimaeffekten i Weibull, Lennart, Oscarsson, Henrik och Bergström, Annika (red) *I skuggan av framtiden*. Göteborg: SOM-institutet och Hedberg, Per och Holmberg, Sören (2012). *Svenska folkets åsikter om energi 1999 – 2011*. Göteborg: SOM-institutet (kommande).

Tabell 6

Energikälla: Natur-/Fossilgas

Fråga: Hur mycket bör vi i Sverige satsa på nedanstående energikällor under de närmaste 5 – 10 åren?

Tidpunkt: 1999 - 2011							
Län	satsa mer	satsa som idag	satsa mindre	avstå energikällan	ingen åsikt	summa procent	antal personer
Stockholms län	29	28	18	5	20	100	2955
Uppsala län	24	28	20	6	22	100	552
Södermanlands län	23	32	18	6	21	100	449
Östergötlands län	27	27	21	5	20	100	786
Jönköpings län	32	32	14	4	18	100	568
Kronobergs län	23	32	21	4	20	100	345
Kalmar län	26	31	19	4	20	100	435
Gotlands län	19	31	26	7	17	100	93
Blekinge län	28	30	17	5	20	100	274
Skåne län	31	31	16	4	18	100	1970
Hallands län	27	36	16	3	18	100	535
Västra Götalands län	31	32	15	5	17	100	2667
Värmlands län	24	33	17	6	20	100	474
Örebro län	26	28	19	4	23	100	467
Västmanlands län	26	28	19	6	21	100	450
Dalarnas län	28	29	16	5	22	100	546
Gävleborgs län	24	32	16	5	23	100	487
Västernorrlands län	27	29	20	6	18	100	474
Jämtlands län	24	28	18	7	23	100	250
Västerbottens län	24	31	20	5	20	100	525
Norrbottens län	24	31	17	5	23	100	436
Hela riket	28	30	17	5	20	100	15727

Kommentar: Procentbasen utgörs av samtliga som besvarat frågan. Andelen som ej besvarat frågan har varierat mellan 3 och 8 procent 1999 – 2011. Svartalternativens lydelse är: ”satsa mer än idag”, ”satsa ungefär som idag”, ”satsa mindre än idag”, ”helt avstå från energikällan” och ”ingen åsikt”. Se även Hedberg, Per (2012) Svenska folkets åsikter om vindkraft i Weibull, Lennart, Oscarsson, Henrik och Bergström, Annika (red) *I skuggan av framtiden*. Göteborg: SOM-institutet och Hedberg, Per och Holmberg, Sören (2012). *Svenska folkets åsikter om energi 1999 – 2011*. Göteborg: SOM-institutet (kommande). Frågan ställdes inte åren 2007, 2008 och 2010.

Tabell 7

Energikälla: Olja

Fråga: Hur mycket bör vi i Sverige satsa på nedanstående energikällor under de närmaste 5 – 10 åren?

Tidpunkt: 1999 - 2011							
Län	satsa mer	satsa som idag	satsa mindre	avstå energikällan	ingen åsikt	summa procent	antal personer
Stockholms län	3	16	52	18	11	100	3295
Uppsala län	2	17	52	19	10	100	580
Södermanlands län	0	16	52	21	11	100	528
Östergötlands län	2	15	52	19	12	100	909
Jönköpings län	1	14	58	18	9	100	652
Kronobergs län	2	14	49	24	11	100	399
Kalmar län	2	18	47	23	10	100	469
Gotlands län	2	12	61	14	11	100	106
Blekinge län	1	16	50	23	10	100	296
Skåne län	2	15	50	21	12	100	2180
Hallands län	1	13	50	24	12	100	597
Västra Götalands län	2	15	54	19	10	100	2951
Värmlands län	1	18	55	16	10	100	525
Örebro län	1	15	51	20	13	100	516
Västmanlands län	2	15	56	15	12	100	500
Dalarnas län	1	15	49	24	11	100	582
Gävleborgs län	2	14	53	21	10	100	536
Västernorrlands län	2	13	51	22	12	100	530
Jämtlands län	3	12	45	27	13	100	276
Västerbottens län	0	13	53	24	10	100	597
Norrbottnens län	2	14	52	20	12	100	494
Hela riket	2	15	52	20	11	100	17518

Kommentar: Procentbasen utgörs av samtliga som besvarat frågan. Andelen som ej besvarat frågan har varierat mellan 3 och 8 procent 1999 – 2011. Svartalternativens lydelse är: ”satsa mer än idag”, ”satsa ungefär som idag”, ”satsa mindre än idag”, ”helt avstå från energikällan” och ”ingen åsikt”. Se även Hedberg, Per (2012) Svenska folkets åsikter om vindkraft i Weibull, Lennart, Oscarsson, Henrik och Bergström, Annika (red) *I skuggan av framtiden*. Göteborg: SOM-institutet och Hedberg, Per och Holmberg, Sören (2012). *Svenska folkets åsikter om energi 1999 – 2011*. Göteborg: SOM-institutet (kommande). Frågan ställdes ej åren 2008 och 2011.

Tabell 8

Energikälla: Kol

Fråga: Hur mycket bör vi i Sverige satsa på nedanstående energikällor under de närmaste 5 – 10 åren?

Tidpunkt: 1999 - 2011							
Län	satsa mer	satsa som idag	satsa mindre	avstå energikällan	ingen åsikt	summa procent	antal personer
Stockholms län	3	9	38	37	13	100	2967
Uppsala län	2	11	36	39	12	100	557
Södermanlands län	2	11	36	38	13	100	454
Östergötlands län	1	10	38	36	15	100	799
Jönköpings län	1	8	41	39	11	100	576
Kronobergs län	2	9	34	40	15	100	348
Kalmar län	1	11	36	41	11	100	440
Gotlands län	1	8	44	35	12	100	92
Blekinge län	1	6	38	42	13	100	276
Skåne län	2	8	35	42	13	100	1983
Hallands län	1	6	35	44	14	100	540
Västra Götalands län	2	9	36	41	12	100	2657
Värmlands län	1	9	42	36	12	100	475
Örebro län	2	12	37	33	16	100	471
Västmanlands län	3	10	42	31	14	100	454
Dalarnas län	1	8	34	42	15	100	547
Gävleborgs län	2	9	34	42	13	100	492
Västernorrlands län	2	8	35	41	14	100	478
Jämtlands län	4	9	30	43	14	100	256
Västerbottens län	2	8	34	42	14	100	529
Norrbottens län	2	10	34	37	17	100	437
Hela riket	2	9	37	39	13	100	15828

Kommentar: Procentbasen utgörs av samtliga som besvarat frågan. Andelen som ej besvarat frågan har varierat mellan 3 och 8 procent 1999 – 2011. Svartalternativens lydelse är: ”satsa mer än idag”, ”satsa ungefär som idag”, ”satsa mindre än idag”, ”helt avstå från energikällan” och ”ingen åsikt”. Se även Hedberg, Per (2012) Svenska folkets åsikter om vindkraft i Weibull, Lennart, Oscarsson, Henrik och Bergström, Annika (red) *I skuggan av framtiden*. Göteborg: SOM-institutet och Hedberg, Per och Holmberg, Sören (2012). *Svenska folkets åsikter om energi 1999 – 2011*. Göteborg: SOM-institutet (kommande). Frågan ställdes ej åren 2007, 2008 och 2010.

Tabell 9

Energikälla: Vågkraft

Fråga: Hur mycket bör vi i Sverige satsa på nedanstående energikällor under de närmaste 5 – 10 åren?

Tidpunkt: 2006 - 2011							
Län	satsa mer	satsa som idag	satsa mindre	avstå energikällan	ingen åsikt	summa procent	antal personer
Stockholms län	59	9	3	2	27	100	1818
Uppsala län	57	10	2	1	30	100	321
Södermanlands län	54	13	2	1	30	100	271
Östergötlands län	56	11	2	1	30	100	479
Jönköpings län	54	12	3	1	30	100	344
Kronobergs län	57	9	3	1	30	100	196
Kalmar län	55	9	3	2	31	100	223
Gotlands län	66	10	0	0	24	100	67
Blekinge län	54	13	2	1	30	100	141
Skåne län	53	11	3	1	32	100	1079
Hallands län	62	11	2	1	24	100	299
Västra Götalands län	64	10	2	1	23	100	1517
Värmlands län	52	12	0	1	35	100	285
Örebro län	53	8	4	2	33	100	279
Västmanlands län	42	9	4	2	43	100	249
Dalarnas län	52	9	3	2	34	100	311
Gävleborgs län	51	10	2	1	36	100	272
Västernorrlands län	49	9	3	3	36	100	265
Jämtlands län	56	6	0	1	37	100	139
Västerbottens län	57	7	2	1	33	100	299
Norrbottnens län	47	12	2	3	36	100	291
Hela riket	57	10	2	1	30	100	9142

Kommentar: Procentbasen utgörs av samtliga som besvarat frågan. Andelen som ej besvarat frågan har varierat mellan 3 och 8 procent 1999 – 2011. Svartalternativens lydelse är: ”satsa mer än idag”, ”satsa ungefär som idag”, ”satsa mindre än idag”, ”helt avstå från energikällan” och ”ingen åsikt”. Se även Hedberg, Per (2012) Svenska folkets åsikter om vindkraft i Weibull, Lennart, Oscarsson, Henrik och Bergström, Annika (red) *I skuggan av framtiden*. Göteborg: SOM-institutet och Hedberg, Per och Holmberg, Sören (2012). *Svenska folkets åsikter om energi 1999 – 2011*. Göteborg: SOM-institutet (kommande). Frågan började ställas 2006.

LÄNSVIS
UNDER PERIODERNA
1999–2004 och 2005–2011

Tabell 10 Energikälla: Vindkraft

Fråga: Hur mycket bör vi i Sverige satsa på nedanstående energikällor under de närmaste 5 – 10 åren?

Län	Tidpunkt: 1999 - 2004							Tidpunkt: 2005 - 2011						
	satsa mer	satsa som idag	satsa mindre	avstå energikällan	ingen åsikt	summa procent	antal personer	satsa mer	satsa som idag	satsa mindre	avstå energikällan	ingen åsikt	summa procent	antal personer
Stockholms län	67	18	5	3	7	100	1793	74	14	5	1	6	100	2127
Uppsala län	68	20	5	2	5	100	335	72	16	4	1	7	100	374
Södermanlands län	70	16	4	0	10	100	281	76	14	4	1	5	100	327
Östergötlands län	69	16	4	1	10	100	479	78	13	3	0	6	100	586
Jönköpings län	72	15	4	2	7	100	354	76	13	4	1	6	100	414
Kronobergs län	65	19	3	3	10	100	229	75	16	5	0	4	100	239
Kalmar län	73	17	4	1	5	100	278	67	19	4	2	8	100	285
Gotlands län	61	23	10	4	2	100	49	68	17	9	1	5	100	82
Blekinge län	68	21	3	1	7	100	184	77	17	3	0	3	100	167
Skåne län	62	21	7	3	7	100	1260	65	20	7	2	6	100	1285
Hallands län	63	24	7	2	4	100	348	69	19	7	1	4	100	361
Västra Götalands län	74	16	3	2	5	100	1657	77	14	4	1	4	100	1830
Värmlands län	77	16	3	1	3	100	308	80	10	3	1	6	100	334
Örebro län	75	16	2	1	6	100	294	79	12	1	1	7	100	328
Västmanlands län	69	18	4	1	8	100	264	67	16	5	2	10	100	287
Dalarnas län	77	17	1	1	4	100	319	74	16	3	0	7	100	375
Gävleborgs län	71	18	3	1	7	100	308	78	13	3	0	6	100	322
Västernorrlands län	74	17	2	2	5	100	300	78	15	1	1	5	100	320
Jämtlands län	77	14	4	0	5	100	162	81	12	2	1	4	100	166
Västerbottens län	78	13	2	2	5	100	338	80	13	2	1	4	100	361
Norrbottnens län	80	11	4	2	3	100	268	75	16	2	1	6	100	337
Hela riket	70	18	4	2	6	100	9828	74	15	4	1	6	100	10907

Kommentar: Procentbasen utgörs av samtliga som besvarat frågan. Andelen som ej besvarat frågan har varierat mellan 3 och 8 procent 1999 – 2011. I län med få svars personer bör resultaten tolkas med försiktighet, det gäller framför allt Gotlands län. Svartalternativens lydelse är: ”satsa mer än idag”, ”satsa ungefär som idag”, ”satsa mindre än idag”, ”helt avstå från energikällan” och ”ingen åsikt”. Se även Hedberg, Per (2012) Svenska folkets åsikter om vindkraft i Weibull, Lennart, Oscarsson, Henrik och Bergström, Annika (red) *I skuggan av framtiden*. Göteborg: SOM-institutet och Hedberg, Per och Holmberg, Sören (2012). *Svenska folkets åsikter om energi 1999 – 2011*. Göteborg: SOM-institutet (kommande).

Tabell 11 Energikälla: Solenergi

Fråga: Hur mycket bör vi i Sverige satsa på nedanstående energikällor under de närmaste 5 – 10 åren?

Län	Tidpunkt: 1999 - 2004						Tidpunkt: 2005 - 2011							
	satsa mer	satsa som idag	satsa mindre	avstå energikällan	ingen åsikt	summa procent	antal personer	satsa mer	satsa som idag	satsa mindre	avstå energikällan	ingen åsikt	summa procent	antal personer
Stockholms län	75	13	3	1	8	100	1790	80	10	2	1	7	100	1223
Uppsala län	75	15	3	1	6	100	336	79	11	1	1	8	100	195
Södermanlands län	78	11	2	0	9	100	283	79	13	1	1	6	100	195
Östergötlands län	74	14	1	0	11	100	478	80	11	2	1	6	100	337
Jönköpings län	75	15	2	1	7	100	354	82	12	1	0	5	100	240
Kronobergs län	69	17	4	0	10	100	228	79	15	1	1	4	100	150
Kalmar län	75	15	2	1	7	100	274	75	14	3	0	8	100	171
Gotlands län	81	13	0	0	6	100	48	86	8	2	0	4	100	49
Blekinge län	74	14	3	1	8	100	180	87	9	0	0	4	100	97
Skåne län	74	15	3	1	7	100	1265	78	12	2	1	7	100	754
Hallands län	80	12	3	0	5	100	347	84	10	1	0	5	100	205
Västra Götalands län	80	12	1	1	6	100	1649	84	9	1	1	5	100	1070
Värmlands län	80	15	1	0	4	100	308	86	5	2	0	7	100	176
Örebro län	77	14	2	0	7	100	290	81	12	0	1	6	100	176
Västmanlands län	70	19	1	1	9	100	279	75	13	1	1	10	100	179
Dalarnas län	84	13	1	0	2	100	318	82	10	1	0	7	100	230
Gävleborgs län	78	13	1	1	7	100	306	86	8	0	1	5	100	184
Västernorrlands län	80	14	0	0	6	100	299	81	8	3	0	8	100	181
Jämtlands län	78	14	2	0	6	100	161	87	4	2	0	7	100	90
Västerbottens län	79	13	0	1	7	100	339	84	12	1	0	3	100	214
Norrbottnens län	78	12	2	1	7	100	266	79	11	2	0	8	100	175
Hela riket	77	13	2	1	7	100	9798	81	11	1	1	6	100	6294

Kommentar: Procentbasen utgörs av samtliga som besvarat frågan. Andelen som ej besvarat frågan har varierat mellan 3 och 8 procent 1999 – 2011. I län med få svars personer bör resultaten tolkas med försiktighet, det gäller framför allt Gotlands, Blekinge och Jämtlands län. Svarsalternativens lydelse är: ”satsa mer än idag”, ”satsa ungefär som idag”, ”satsa mindre än idag”, ”helt avstå från energikällan” och ”ingen åsikt”. Se även Hedberg, Per (2012) Svenska folkets åsikter om vindkraft i Weibull, Lennart, Oscarsson, Henrik och Bergström, Annika (red) *I skuggan av framtiden*. Göteborg: SOM-institutet och Hedberg, Per och Holmberg, Sören (2012). *Svenska folkets åsikter om energi 1999 – 2011*. Göteborg: SOM-institutet (kommande). Frågan ställdes ej åren 2007, 2008 och 2011.

Tabell 12 Energikälla: Vattenkraft

Fråga: Hur mycket bör vi i Sverige satsa på nedanstående energikällor under de närmaste 5 – 10 åren?

Län	Tidpunkt: 1999 - 2004						Tidpunkt: 2005 - 2011							
	satsa mer	satsa som idag	satsa mindre	avstå energikällan	ingen åsikt	summa procent	antal personer	satsa mer	satsa som idag	satsa mindre	avstå energikällan	ingen åsikt	summa procent	antal personer
Stockholms län	42	46	5	1	6	100	1789	47	39	5	1	8	100	2102
Uppsala län	34	53	7	1	5	100	334	40	49	3	1	7	100	366
Södermanlands län	36	47	7	1	9	100	285	44	45	5	0	6	100	322
Östergötlands län	39	46	5	1	9	100	477	50	37	5	1	7	100	583
Jönköpings län	49	43	3	0	5	100	357	54	36	3	1	6	100	409
Kronobergs län	43	42	5	1	9	100	225	54	35	5	0	6	100	236
Kalmar län	43	48	3	0	6	100	274	47	38	5	1	9	100	282
Gotlands län	37	49	8	2	4	100	49	53	38	1	0	8	100	78
Blekinge län	42	43	4	1	10	100	179	50	43	1	1	5	100	159
Skåne län	45	41	5	1	8	100	1247	48	38	5	1	8	100	1273
Hallands län	43	44	7	1	5	100	345	50	40	4	0	6	100	358
Västra Götalands län	47	43	3	1	6	100	1655	52	36	5	1	6	100	1810
Värmlands län	49	42	5	1	3	100	306	52	38	3	0	7	100	332
Örebro län	41	44	5	2	8	100	288	47	41	4	0	8	100	318
Västmanlands län	43	43	6	0	8	100	275	40	42	5	1	12	100	285
Dalarnas län	44	45	6	2	3	100	316	46	42	3	1	8	100	367
Gävleborgs län	40	48	4	1	7	100	308	42	45	5	1	7	100	316
Västernorrlands län	45	43	5	1	6	100	293	37	50	5	1	7	100	322
Jämtlands län	28	53	11	2	6	100	161	33	51	7	2	7	100	163
Västerbottens län	34	53	7	1	5	100	335	36	55	4	0	5	100	357
Norrbottnens län	33	55	7	1	4	100	259	35	52	5	1	7	100	338
Hela riket	43	45	5	1	6	100	9756	47	41	5	1	6	100	10776

Kommentar: Procentbasen utgörs av samtliga som besvarat frågan. Andelen som ej besvarat frågan har varierat mellan 3 och 8 procent 1999 – 2011. I län med få svars personer bör resultaten tolkas med försiktighet, det gäller framför allt Gotlands län. Svarsalternativens lydelse är: ”satsa mer än idag”, ”satsa ungefär som idag”, ”satsa mindre än idag”, ”helt avstå från energikällan” och ”ingen åsikt”. Se även Hedberg, Per (2012) Svenska folkets åsikter om vindkraft i Weibull, Lennart, Oscarsson, Henrik och Bergström, Annika (red) *I skuggan av framtiden*. Göteborg: SOM-institutet och Hedberg, Per och Holmberg, Sören (2012). *Svenska folkets åsikter om energi 1999 – 2011*. Göteborg: SOM-institutet (kommande).

Tabell 13 Energikälla: Biobränslen

Fråga: Hur mycket bör vi i Sverige satsa på nedanstående energikällor under de närmaste 5 – 10 åren?

Län	Tidpunkt: 1999 - 2004							Tidpunkt: 2005 - 2011						
	satsa mer	satsa som idag	satsa mindre	avstå energikällan	ingen åsikt	summa procent	antal personer	satsa mer	satsa som idag	satsa mindre	avstå energikällan	ingen åsikt	summa procent	antal personer
Stockholms län	42	26	11	3	18	100	1775	42	26	11	3	18	100	2087
Uppsala län	36	32	10	3	19	100	330	36	32	10	3	19	100	367
Södermanlands län	38	29	12	3	18	100	277	38	29	12	3	18	100	320
Östergötlands län	42	28	9	2	19	100	473	52	26	7	1	14	100	570
Jönköpings län	45	31	7	1	16	100	350	53	28	5	2	12	100	407
Kronobergs län	44	29	10	1	16	100	222	51	28	6	2	13	100	236
Kalmar län	42	32	9	3	14	100	271	51	27	6	1	15	100	278
Gotlands län	39	33	12	4	12	100	49	51	26	4	0	19	100	82
Blekinge län	44	28	9	2	17	100	179	53	27	7	1	12	100	162
Skåne län	39	30	10	3	18	100	1242	47	26	9	2	16	100	1255
Hallands län	41	27	12	2	18	100	331	52	25	7	1	15	100	347
Västra Götalands län	45	28	8	2	17	100	1614	51	26	7	2	14	100	1799
Värmlands län	45	31	9	2	13	100	303	47	27	8	1	17	100	329
Örebro län	35	33	11	1	20	100	283	50	24	6	2	18	100	321
Västmanlands län	39	29	13	2	17	100	272	45	28	8	3	16	100	285
Dalarnas län	46	29	8	2	15	100	314	44	27	8	2	19	100	371
Gävleborgs län	39	30	9	2	20	100	301	40	30	9	3	18	100	319
Västernorrlands län	43	33	8	2	14	100	294	48	29	7	1	15	100	315
Jämtlands län	47	31	7	1	14	100	156	48	28	7	3	14	100	161
Västerbottens län	47	29	7	2	15	100	333	53	27	7	1	12	100	359
Norrbottnens län	42	33	9	1	15	100	260	46	29	7	1	17	100	333
Hela riket	42	29	10	2	17	100	9629	49	26	8	2	15	100	10714

Kommentar: Procentbasen utgörs av samtliga som besvarat frågan. Andelen som ej besvarat frågan har varierat mellan 3 och 8 procent 1999 – 2011. I län med få svarspersoner bör resultaten tolkas med försiktighet, det gäller framför allt Gotlands län. Svartalternativens lydelse är: ”satsa mer än idag”, ”satsa ungefär som idag”, ”satsa mindre än idag”, ”helt avstå från energikällan” och ”ingen åsikt”. Se även Hedberg, Per (2012) Svenska folkets åsikter om vindkraft i Weibull, Lennart, Oscarsson, Henrik och Bergström, Annika (red) *I skuggan av framtiden*. Göteborg: SOM-institutet och Hedberg, Per och Holmberg, Sören (2012). *Svenska folkets åsikter om energi 1999 – 2011*. Göteborg: SOM-institutet (kommande).

Tabell 14 Energikälla: Kärnkraft

Fråga: Hur mycket bör vi i Sverige satsa på nedanstående energikällor under de närmaste 5 – 10 åren?

Län	Tidpunkt: 1999 - 2004						Tidpunkt: 2005 - 2011							
	satsa mer	satsa som idag	satsa mindre	avstå energikällan	ingen åsikt	summa procent	antal personer	satsa mer	satsa som idag	satsa mindre	avstå energikällan	ingen åsikt	summa procent	antal personer
Stockholms län	16	38	25	14	7	100	1783	20	32	26	14	8	100	2109
Uppsala län	14	38	27	15	6	100	332	15	38	27	12	8	100	372
Södermanlands län	14	35	29	13	9	100	290	15	36	29	15	5	100	318
Östergötlands län	12	31	29	18	10	100	478	16	34	27	14	9	100	575
Jönköpings län	10	34	33	18	5	100	353	16	35	28	14	7	100	406
Kronobergs län	11	35	27	17	10	100	226	16	31	30	17	6	100	236
Kalmar län	9	41	28	15	7	100	272	19	37	22	13	9	100	279
Gotlands län	4	33	38	15	10	100	48	17	32	20	25	6	100	81
Blekinge län	12	40	25	17	6	100	175	19	36	25	14	6	100	159
Skåne län	17	39	23	14	7	100	1253	25	29	24	14	8	100	1272
Hallands län	11	46	23	15	5	100	340	23	35	21	14	7	100	355
Västra Götalands län	11	35	28	19	7	100	1625	15	33	28	17	7	100	1801
Värmlands län	9	36	28	22	5	100	309	12	32	30	17	9	100	331
Örebro län	10	34	30	17	9	100	289	13	30	27	21	9	100	320
Västmanlands län	12	41	27	12	8	100	278	23	38	22	8	9	100	264
Dalarnas län	6	33	33	23	5	100	312	12	35	24	18	11	100	367
Gävleborgs län	9	35	30	17	9	100	307	14	37	27	15	7	100	321
Västernorrlands län	10	32	30	22	6	100	295	13	28	30	20	9	100	315
Jämtlands län	6	33	26	29	6	100	160	9	29	36	19	7	100	164
Västerbottens län	6	25	31	31	7	100	333	13	28	30	23	6	100	359
Norrbottnens län	9	28	34	23	6	100	261	11	37	25	19	8	100	337
Hela riket	12	36	28	17	7	100	9719	17	33	26	16	8	100	10761

Kommentar: Procentbasen utgörs av samtliga som besvarat frågan. Andelen som ej besvarat frågan har varierat mellan 3 och 8 procent 1999 – 2011. I län med få svars personer bör resultaten tolkas med försiktighet, det gäller framför allt Gotlands. Svartalternativens lydelse är: ”satsa mer än idag”, ”satsa ungefär som idag”, ”satsa mindre än idag”, ”helt avstå från energikällan” och ”ingen åsikt”. Se även Hedberg, Per (2012) Svenska folkets åsikter om vindkraft och Holmberg, Sören (2012) Fukushimaeffekten i Weibull, Lennart, Oscarsson, Henrik och Bergström, Annika (red) *I skuggan av framtiden*. Göteborg: SOM-institutet och Hedberg, Per och Holmberg, Sören (2012). *Svenska folkets åsikter om energi 1999 – 2011*. Göteborg: SOM-institutet (kommande).

Tabell 15 Energikälla: Natur/Fossil-gas

Fråga: Hur mycket bör vi i Sverige satsa på nedanstående energikällor under de närmaste 5 – 10 åren?

Län	Tidpunkt: 1999 - 2004							Tidpunkt: 2005 - 2011						
	satsa mer	satsa som idag	satsa mindre	avstå energikällan	ingen åsikt	summa procent	antal personer	satsa mer	satsa som idag	satsa mindre	avstå energikällan	ingen åsikt	summa procent	antal personer
Stockholms län	32	29	15	4	20	100	1773	27	26	22	5	20	100	1182
Uppsala län	25	28	19	6	22	100	332	21	28	20	7	24	100	220
Södermanlands län	24	33	16	5	22	100	279	21	30	21	7	21	100	170
Östergötlands län	26	29	20	4	21	100	468	28	25	23	7	17	100	318
Jönköpings län	32	32	12	3	20	100	348	30	31	17	6	16	100	220
Kronobergs län	23	33	19	5	21	100	220	23	33	24	3	17	100	125
Kalmar län	27	34	17	3	19	100	270	23	26	22	8	21	100	165
Gotlands län	25	43	16	2	14	100	49	14	18	36	11	21	100	44
Blekinge län	28	30	16	3	23	100	179	28	31	19	7	15	100	95
Skåne län	33	31	14	4	18	100	1245	27	29	20	4	20	100	725
Hallands län	27	35	16	3	19	100	339	28	36	15	3	18	100	196
Västra Götalands län	31	33	14	4	18	100	1626	32	28	17	6	17	100	1031
Värmlands län	23	37	17	5	18	100	303	26	27	18	7	22	100	171
Örebro län	26	30	19	3	22	100	284	25	25	19	6	25	100	183
Västmanlands län	26	30	18	6	20	100	277	26	27	21	5	21	100	173
Dalarnas län	33	27	14	5	21	100	315	23	30	19	5	23	100	231
Gävleborgs län	25	34	15	3	23	100	308	23	29	17	7	24	100	179
Västernorrlands län	28	29	16	7	20	100	295	25	30	25	4	16	100	179
Jämtlands län	24	29	18	8	21	100	158	23	27	18	4	28	100	92
Västerbottens län	25	32	20	3	20	100	333	22	29	21	9	19	100	192
Norrbottnens län	23	34	18	5	20	100	261	25	26	16	5	28	100	174
Hela riket	29	31	16	4	20	100	9662	26	28	20	6	20	100	6065

Kommentar: Procentbasen utgörs av samtliga som besvarat frågan. Andelen som ej besvarat frågan har varierat mellan 3 och 8 procent 1999 – 2011. I län med få svars personer bör resultaten tolkas med försiktighet, det gäller framför allt Gotlands, Blekinge och Jämtlands län. Svartalternativens lydelse är: ”satsa mer än idag”, ”satsa ungefär som idag”, ”satsa mindre än idag”, ”helt avstå från energikällan” och ”ingen åsikt”. Se även Hedberg, Per (2012) Svenska folkets åsikter om vindkraft i Weibull, Lennart, Oscarsson, Henrik och Bergström, Annika (red) *I skuggan av framtiden*. Göteborg: SOM-institutet och Hedberg, Per och Holmberg, Sören (2012). *Svenska folkets åsikter om energi 1999 – 2011*. Göteborg: SOM-institutet (kommande). Frågan ställdes inte åren 2007, 2008 och 2010.

Tabell 16 Energikälla: Olja

Fråga: Hur mycket bör vi i Sverige satsa på nedanstående energikällor under de närmaste 5 – 10 åren?

Län	Tidpunkt: 1999 - 2004							Tidpunkt: 2005 - 2011						
	satsa mer	satsa som idag	satsa mindre	avstå energikällan	ingen åsikt	summa procent	antal personer	satsa mer	satsa som idag	satsa mindre	avstå energikällan	ingen åsikt	summa procent	antal personer
Stockholms län	2	19	52	16	11	100	1781	3	12	53	20	12	100	1514
Uppsala län	3	20	49	18	10	100	333	1	13	56	19	11	100	247
Södermanlands län	1	21	48	17	13	100	281	0	11	56	24	9	100	247
Östergötlands län	2	17	49	17	15	100	475	2	12	55	21	10	100	434
Jönköpings län	1	16	58	16	9	100	354	1	11	57	21	10	100	298
Kronobergs län	2	18	46	20	14	100	219	3	10	53	28	6	100	180
Kalmar län	1	25	47	18	9	100	274	1	9	47	32	11	100	195
Gotlands län	2	19	53	12	14	100	49	2	7	68	16	7	100	57
Blekinge län	1	23	46	18	12	100	179	0	7	56	30	7	100	117
Skåne län	2	19	46	21	12	100	1252	1	11	55	22	11	100	928
Hallands län	1	17	46	22	14	100	339	2	7	55	27	9	100	258
Västra Götalands län	2	18	53	16	11	100	1632	2	12	54	23	9	100	1319
Värmlands län	1	26	52	12	9	100	304	1	7	61	20	11	100	221
Örebro län	2	20	50	13	15	100	288	0	7	54	28	11	100	228
Västmanlands län	2	17	52	17	12	100	250	2	12	62	11	13	100	220
Dalarnas län	1	20	51	19	9	100	314	1	9	48	30	12	100	268
Gävleborgs län	2	19	51	16	12	100	305	2	7	56	28	7	100	231
Västernorrlands län	2	16	49	19	14	100	295	2	8	53	27	10	100	235
Jämtlands län	1	16	44	25	12	100	162	3	6	45	31	15	100	114
Västerbottens län	0	17	51	22	10	100	334	1	7	56	25	11	100	263
Norrbottnens län	2	16	49	23	10	100	261	2	12	55	17	14	100	230
Hela riket	2	19	50	17	12	100	9714	2	11	54	23	10	100	7804

Kommentar: Procentbasen utgörs av samtliga som besvarat frågan. Andelen som ej besvarat frågan har varierat mellan 3 och 8 procent 1999 – 2011. I län med få svars personer bör resultaten tolkas med försiktighet, det gäller framför allt Gotlands län. Svarsalternativens lydelse är: ”satsa mer än idag”, ”satsa ungefär som idag”, ”satsa mindre än idag”, ”helt avstå från energikällan” och ”ingen åsikt”. Se även Hedberg, Per (2012) Svenska folkets åsikter om vindkraft i Weibull, Lennart, Oscarsson, Henrik och Bergström, Annika (red) *I skuggan av framtiden*. Göteborg: SOM-institutet och Hedberg, Per och Holmberg, Sören (2012). *Svenska folkets åsikter om energi 1999 – 2011*. Göteborg: SOM-institutet (kommande). Frågan ställdes ej åren 2008 och 2011.

Tabell 17 Energikälla: Kol

Fråga: Hur mycket bör vi i Sverige satsa på nedanstående energikällor under de närmaste 5 – 10 åren?

Län	Tidpunkt: 1999 - 2004							Tidpunkt: 2005 - 2011						
	satsa mer	satsa som idag	satsa mindre	avstå energikällan	ingen åsikt	summa procent	antal personer	satsa mer	satsa som idag	satsa mindre	avstå energikällan	ingen åsikt	summa procent	antal personer
Stockholms län	3	11	40	34	12	100	1776	3	7	35	42	13	100	1191
Uppsala län	2	14	39	34	11	100	335	2	6	32	46	14	100	222
Södermanlands län	1	12	37	35	15	100	280	3	9	35	42	11	100	174
Östergötlands län	1	11	37	35	16	100	476	1	7	41	37	14	100	323
Jönköpings län	1	9	45	35	10	100	353	1	7	35	46	11	100	223
Kronobergs län	1	10	37	36	16	100	221	5	9	27	46	13	100	127
Kalmar län	1	13	41	35	10	100	274	1	8	28	52	11	100	166
Gotlands län	2	13	44	29	12	100	48	0	2	46	41	11	100	44
Blekinge län	2	8	38	37	15	100	179	1	2	36	52	9	100	97
Skåne län	2	9	36	40	13	100	1255	2	6	33	45	14	100	728
Hallands län	1	6	36	43	14	100	339	2	6	32	47	13	100	201
Västra Götalands län	2	11	39	36	12	100	1628	2	7	31	48	12	100	1029
Värmlands län	1	10	44	34	11	100	303	1	8	38	40	13	100	172
Örebro län	2	15	42	26	15	100	288	2	8	28	44	18	100	183
Västmanlands län	3	12	40	31	14	100	279	3	6	44	31	16	100	175
Dalarnas län	2	11	35	41	11	100	314	1	4	32	44	19	100	233
Gävleborgs län	2	11	34	39	14	100	308	2	6	33	46	13	100	184
Västernorrlands län	2	9	36	37	16	100	297	2	7	33	46	12	100	181
Jämtlands län	4	12	30	42	12	100	162	3	3	31	46	17	100	94
Västerbottens län	2	10	37	38	13	100	335	2	5	30	48	15	100	194
Norrbottnens län	2	11	36	37	14	100	263	3	7	31	38	21	100	174
Hela riket	2	11	38	36	13	100	9713	2	7	33	44	14	100	6115

Kommentar: Procentbasen utgörs av samtliga som besvarat frågan. Andelen som ej besvarat frågan har varierat mellan 3 och 8 procent 1999 – 2011. I län med få svarspersoner bör resultaten tolkas med försiktighet, det gäller framför allt Gotlands, Blekinge och Jämtlands län. Svartalternativens lydelse är: ”satsa mer än idag”, ”satsa ungefär som idag”, ”satsa mindre än idag”, ”helt avstå från energikällan” och ”ingen åsikt”. Se även Hedberg, Per (2012) Svenska folkets åsikter om vindkraft i Weibull, Lennart, Oscarsson, Henrik och Bergström, Annika (red) *I skuggan av framtiden*. Göteborg: SOM-institutet och Hedberg, Per och Holmberg, Sören (2012). *Svenska folkets åsikter om energi 1999 – 2011*. Göteborg: SOM-institutet (kommande). Frågan ställdes ej åren 2007, 2008 och 2010.

Tabell 18 Energikälla: Vågkraft

Fråga: Hur mycket bör vi i Sverige satsa på nedanstående energikällor under de närmaste 5 – 10 åren?

Län	Tidpunkt: 1999 - 2004						Tidpunkt: 2006 - 2010							
	satsa mer	satsa som idag	satsa mindre	avstå energi-källan	ingen åsikt	summa procent	antal personer	satsa mer	satsa som idag	satsa mindre	avstå energi-källan	ingen åsikt	summa procent	antal personer
Stockholms län	--	--	--	--	--	--	--	59	9	3	2	27	100	1818
Uppsala län	--	--	--	--	--	--	--	57	10	2	1	30	100	321
Södermanlands län	--	--	--	--	--	--	--	54	13	2	1	30	100	271
Östergötlands län	--	--	--	--	--	--	--	56	11	2	1	30	100	479
Jönköpings län	--	--	--	--	--	--	--	54	12	3	1	30	100	344
Kronobergs län	--	--	--	--	--	--	--	57	9	3	1	30	100	196
Kalmar län	--	--	--	--	--	--	--	55	9	3	2	31	100	223
Gotlands län	--	--	--	--	--	--	--	66	10	0	0	24	100	67
Blekinge län	--	--	--	--	--	--	--	54	13	2	1	30	100	141
Skåne län	--	--	--	--	--	--	--	53	11	3	1	32	100	1079
Hallands län	--	--	--	--	--	--	--	62	11	2	1	24	100	299
Västra Götalands län	--	--	--	--	--	--	--	64	10	2	1	23	100	1517
Värmlands län	--	--	--	--	--	--	--	52	12	0	1	35	100	285
Örebro län	--	--	--	--	--	--	--	53	8	4	2	33	100	279
Västmanlands län	--	--	--	--	--	--	--	42	9	4	2	43	100	249
Dalarnas län	--	--	--	--	--	--	--	52	9	3	2	34	100	311
Gävleborgs län	--	--	--	--	--	--	--	51	10	2	1	36	100	272
Västernorrlands län	--	--	--	--	--	--	--	49	9	3	3	36	100	265
Jämtlands län	--	--	--	--	--	--	--	56	6	0	1	37	100	139
Västerbottens län	--	--	--	--	--	--	--	57	7	2	1	33	100	299
Norrbottnens län	--	--	--	--	--	--	--	47	12	2	3	36	100	291
Hela riket	--	--	--	--	--	--	--	57	10	2	1	30	100	9142

Kommentar: Procentbasen utgörs av samtliga som besvarat frågan. Andelen som ej besvarat frågan har varierat mellan 3 och 8 procent 1999 – 2011. I län med få svarspersoner bör resultaten tolkas med försiktighet, det gäller framför allt Gotlands län. Svartalternativens lydelse är: ”satsa mer än idag”, ”satsa ungefär som idag”, ”satsa mindre än idag”, ”helt avstå från energikällan” och ”ingen åsikt”. Se även Hedberg, Per (2012) Svenska folkets åsikter om vindkraft i Weibull, Lennart, Oscarsson, Henrik och Bergström, Annika (red) *I skuggan av framtiden*. Göteborg: SOM-institutet och Hedberg, Per och Holmberg, Sören (2012). *Svenska folkets åsikter om energi 1999 – 2011*. Göteborg: SOM-institutet (kommande). Frågan började ställas 2006.

LÄNSVIS
UNDER PERIODERNA
1999–2002, 2003–2006 och 2007–2011

Tabell 19 Energikälla: Vindkraft

Fråga: Hur mycket bör vi i Sverige satsa på nedanstående energikällor under de närmaste 5 – 10 åren?

Län	Tidpunkt: 1999 - 2002							Tidpunkt: 2003 - 2006							Tidpunkt: 2007 - 2011						
	satsa mer	satsa som idag	satsa mindre	avstå från energikällan	ingen åsikt	summa procent	antal personer	satsa mer	satsa som idag	satsa mindre	avstå från energikällan	ingen åsikt	summa procent	antal personer	satsa mer	satsa som idag	satsa mindre	avstå från energikällan	ingen åsikt	summa procent	antal personer
Stockholms län	68	17	6	2	7	100	1158	68	19	4	2	7	100	1237	75	14	5	1	5	100	1525
Uppsala län	70	18	6	2	4	100	225	67	20	3	2	8	100	210	74	15	4	1	6	100	274
Södermanlands län	75	14	3	1	7	100	175	70	17	4	0	9	100	202	75	15	4	1	5	100	231
Östergötlands län	72	14	3	1	10	100	322	74	15	3	1	7	100	346	76	14	4	0	6	100	397
Jönköpings län	72	15	4	1	8	100	227	75	14	4	2	5	100	248	75	14	4	1	6	100	293
Kronobergs län	70	17	2	2	9	100	159	69	19	4	2	6	100	144	73	17	5	0	5	100	165
Kalmar län	72	16	4	2	6	100	178	69	21	3	2	5	100	191	69	17	4	1	9	100	194
Gotlands län	55	24	10	7	4	100	29	76	16	4	0	4	100	45	63	19	12	2	4	100	57
Blekinge län	70	16	4	2	8	100	118	70	24	1	1	4	100	118	77	17	3	0	3	100	115
Skåne län	63	20	7	3	7	100	846	62	22	8	2	6	100	796	65	20	7	2	6	100	903
Hallands län	64	22	8	2	5	100	216	67	22	6	2	3	100	237	66	20	7	2	5	100	256
Västra Götalands län	75	15	3	2	5	100	1059	75	15	4	1	5	100	1174	77	14	4	0	5	100	1254
Värmlands län	79	14	5	0	2	100	223	75	14	3	1	7	100	167	80	10	3	1	6	100	252
Örebro län	75	15	4	0	6	100	199	76	16	0	1	7	100	190	79	12	2	1	6	100	233
Västmanlands län	69	18	4	2	7	100	191	68	18	4	2	8	100	180	66	16	5	1	12	100	200
Dalarnas län	77	17	1	1	4	100	220	80	13	2	0	5	100	218	69	19	3	0	9	100	256
Gävleborgs län	69	19	4	1	7	100	205	76	15	2	1	6	100	190	78	13	3	0	6	100	235
Västernorrlands län	76	16	2	2	4	100	201	75	15	2	0	8	100	195	77	17	2	1	3	100	224
Jämtlands län	75	14	5	0	6	100	103	80	10	2	2	6	100	103	81	14	2	0	3	100	122
Västerbottens län	79	12	3	0	6	100	233	79	15	1	2	3	100	215	80	12	2	1	5	100	251
Norrbottnens län	81	11	4	1	3	100	157	77	13	3	1	6	100	197	75	16	3	2	4	100	251
Hela riket	71	17	4	2	6	100	6444	71	17	4	2	6	100	6603	74	15	4	1	6	100	7688

Kommentar: Procentbasen utgörs av samtliga som besvarat frågan. Andelen som ej besvarat frågan har varierat mellan 3 och 8 procent 1999 – 2011. I län med få svars personer bör resultaten tolkas med försiktighet, det gäller framför allt Gotlands län. Svartalternativens lydelse är: ”satsa mer än idag”, ”satsa ungefär som idag”, ”satsa mindre än idag”, ”helt avstå från energikällan” och ”ingen åsikt”. Se även Hedberg, Per (2012) Svenska folkets åsikter om vindkraft i Weibull, Lennart, Oscarsson, Henrik och Bergström, Annika (red) *I skuggan av framtiden*. Göteborg: SOM-institutet och Hedberg, Per och Holmberg, Sören (2012). *Svenska folkets åsikter om energi 1999 – 2011*. Göteborg: SOM-institutet (kommande).

Tabell 20 Energikälla: Solenergi

Fråga: Hur mycket bör vi i Sverige satsa på nedanstående energikällor under de närmaste 5 – 10 åren?

Län	Tidpunkt: 1999 - 2002							Tidpunkt: 2003 - 2006							Tidpunkt: 2007 - 2011						
	satsa mer	satsa som idag	satsa mindre	avstå från energikällan	ingen åsikt	summa procent	antal personer	satsa mer	satsa som idag	satsa mindre	avstå från energikällan	ingen åsikt	summa procent	antal personer	satsa mer	satsa som idag	satsa mindre	avstå från energikällan	ingen åsikt	summa procent	antal personer
Stockholms län	75	13	3	1	8	100	1158	77	12	3	0	8	100	1232	80	9	3	1	7	100	623
Uppsala län	76	16	3	1	4	100	225	74	14	2	1	9	100	211	84	9	0	0	7	100	95
Södermanlands län	80	12	3	0	5	100	170	78	10	1	0	11	100	202	77	15	1	1	6	100	100
Östergötlands län	75	13	1	0	11	100	322	75	14	1	1	9	100	343	83	9	1	1	6	100	150
Jönköpings län	74	15	2	1	8	100	226	79	15	1	0	5	100	249	82	11	0	1	6	100	119
Kronobergs län	67	17	4	1	11	100	159	76	17	1	1	5	100	143	79	15	1	0	5	100	76
Kalmar län	74	14	2	1	9	100	174	76	16	3	0	5	100	191	74	12	3	0	11	100	80
Gotlands län	82	7	0	0	11	100	28	78	18	0	0	4	100	45	96	0	4	0	0	100	24
Blekinge län	78	9	3	2	8	100	116	75	16	3	0	6	100	115	87	9	0	0	4	100	46
Skåne län	72	16	3	1	8	100	847	76	15	2	1	6	100	798	80	9	2	1	8	100	374
Hallands län	80	11	3	1	5	100	215	82	12	2	0	4	100	236	82	9	1	1	7	100	101
Västra Götalands län	81	12	1	1	5	100	1055	82	11	1	0	6	100	1170	84	8	1	1	5	100	494
Värmlands län	81	15	1	0	3	100	224	81	11	1	0	7	100	165	89	3	2	0	6	100	95
Örebro län	78	13	2	0	7	100	196	76	15	1	1	7	100	188	84	11	0	0	5	100	82
Västmanlands län	69	19	2	1	9	100	187	75	15	0	2	8	100	180	72	15	1	0	12	100	91
Dalarnas län	85	12	1	0	2	100	218	84	11	0	0	5	100	218	77	13	2	0	8	100	112
Gävleborgs län	77	12	2	1	8	100	204	82	12	0	0	6	100	188	86	8	0	1	5	100	98
Västernorrlands län	82	13	1	0	4	100	200	80	10	2	0	8	100	193	79	12	2	0	7	100	97
Jämtlands län	76	13	3	1	7	100	102	79	12	1	0	8	100	103	94	2	2	0	2	100	46
Västerbottens län	80	13	0	1	6	100	233	80	13	0	1	6	100	213	84	11	1	0	4	100	107
Norrbottnens län	79	12	1	1	7	100	155	77	13	2	0	8	100	197	82	9	4	0	5	100	92
Hela riket	77	13	2	1	7	100	6420	78	13	1	1	7	100	6580	82	9	2	1	6	100	3092

Kommentar: Procentbasen utgörs av samtliga som besvarat frågan. Andelen som ej besvarat frågan har varierat mellan 3 och 8 procent 1999 – 2011. I län med få svars personer bör resultaten tolkas med försiktighet, till exempel Gotlands, Blekinge och Jämtlands län. Svartalternativens lydelse är: ”satsa mer än idag”, ”satsa ungefär som idag”, ”satsa mindre än idag”, ”helt avstå från energikällan” och ”ingen åsikt”. Se även Hedberg, Per (2012) Svenska folkets åsikter om vindkraft i Weibull, Lennart, Oscarsson, Henrik och Bergström, Annika (red) *I skuggan av framtiden*. Göteborg: SOM-institutet och Hedberg, Per och Holmberg, Sören (2012). *Svenska folkets åsikter om energi 1999 – 2011*. Göteborg: SOM-institutet (kommande). Frågan ställdes ej åren 2007, 2008 och 2011.

Tabell 21 Energikälla: Vattenkraft

Fråga: Hur mycket bör vi i Sverige satsa på nedanstående energikällor under de närmaste 5 – 10 åren?

Län	Tidpunkt: 1999 - 2002							Tidpunkt: 2003 - 2006							Tidpunkt: 2007 - 2011						
	satsa mer	satsa som idag	satsa mindre	avstå från energikällan	ingen åsikt	summa procent	antal personer	satsa mer	satsa som idag	satsa mindre	avstå från energikällan	ingen åsikt	summa procent	antal personer	satsa mer	satsa som idag	satsa mindre	avstå från energikällan	ingen åsikt	summa procent	antal personer
Stockholms län	41	47	5	0	7	100	1157	46	41	5	1	7	100	1230	47	39	6	1	7	100	1504
Uppsala län	32	54	9	1	4	100	224	37	48	5	2	8	100	208	40	51	2	0	7	100	268
Södermanlands län	36	48	9	0	7	100	179	44	42	5	1	8	100	204	41	47	6	0	6	100	224
Östergötlands län	39	47	5	1	8	100	320	48	38	5	1	8	100	345	48	39	5	1	7	100	395
Jönköpings län	47	43	4	0	6	100	229	52	39	2	1	6	100	246	55	36	3	0	6	100	291
Kronobergs län	41	42	5	1	11	100	156	55	36	5	0	4	100	143	50	38	5	0	7	100	162
Kalmar län	36	52	4	0	8	100	174	48	43	4	1	4	100	192	50	33	5	0	12	100	190
Gotlands län	32	46	11	4	7	100	26	51	45	2	0	2	100	45	50	39	1	0	0	100	54
Blekinge län	35	48	5	1	11	100	116	53	36	4	0	7	100	112	48	46	0	1	5	100	110
Skåne län	41	44	6	1	8	100	839	49	38	5	1	7	100	787	49	38	5	0	8	100	894
Hallands län	43	45	7	0	5	100	213	47	43	5	1	4	100	236	50	40	4	0	6	100	254
Västra Götalands län	46	44	4	1	5	100	1057	51	40	3	0	6	100	1167	52	36	5	1	6	100	1241
Värmlands län	47	44	5	1	3	100	221	53	37	4	0	6	100	165	52	38	3	0	7	100	252
Örebro län	43	41	5	2	9	100	195	40	49	4	1	6	100	186	49	37	5	0	9	100	225
Västmanlands län	46	41	4	0	9	100	186	39	46	6	0	9	100	175	39	41	6	1	13	100	199
Dalarnas län	41	47	6	3	3	100	219	48	43	3	1	5	100	212	46	40	4	1	9	100	252
Gävleborgs län	40	47	5	1	7	100	205	39	49	4	0	8	100	189	44	44	5	2	5	100	230
Västernorrlands län	44	44	7	1	4	100	197	44	43	4	0	9	100	193	35	52	5	1	7	100	225
Jämtlands län	27	50	13	3	7	100	103	32	52	7	0	9	100	104	32	54	8	3	3	100	117
Västerbottens län	31	54	8	1	6	100	233	40	50	6	1	3	100	210	34	57	4	0	5	100	249
Norrbottnens län	34	52	7	2	5	100	149	34	53	7	0	6	100	195	34	54	4	2	6	100	252
Hela riket	41	46	6	1	6	100	6400	46	42	5	1	6	100	6544	47	40	5	1	7	100	7588

Kommentar: Procentbasen utgörs av samtliga som besvarat frågan. Andelen som ej besvarat frågan har varierat mellan 3 och 8 procent 1999 – 2011. I län med få svars personer bör resultaten tolkas med försiktighet, det gäller framför allt Gotlands län. Svarsalternativens lydelse är: ”satsa mer än idag”, ”satsa ungefär som idag”, ”satsa mindre än idag”, ”helt avstå från energikällan” och ”ingen åsikt”. Se även Hedberg, Per (2012) Svenska folkets åsikter om vindkraft i Weibull, Lennart, Oscarsson, Henrik och Bergström, Annika (red) *I skuggan av framtiden*. Göteborg: SOM-institutet och Hedberg, Per och Holmberg, Sören (2012). *Svenska folkets åsikter om energi 1999 – 2011*. Göteborg: SOM-institutet (kommande).

Tabell 22 Energikälla: Biobränslen

Fråga: Hur mycket bör vi i Sverige satsa på nedanstående energikällor under de närmaste 5 – 10 åren?

Län	Tidpunkt: 1999 - 2002							Tidpunkt: 2003 - 2006							Tidpunkt: 2007 - 2011						
	satsa mer	satsa som idag	satsa mindre	avstå från energikällan	ingen åsikt	summa procent	antal personer	satsa mer	satsa som idag	satsa mindre	avstå från energikällan	ingen åsikt	summa procent	antal personer	satsa mer	satsa som idag	satsa mindre	avstå från energikällan	ingen åsikt	summa procent	antal personer
Stockholms län	41	26	11	3	19	100	1150	51	23	8	2	16	100	1217	45	27	10	2	16	100	1505
Uppsala län	33	33	11	5	18	100	221	43	30	8	1	18	100	208	44	26	11	2	17	100	268
Södermanlands län	39	27	14	4	16	100	173	44	30	6	2	18	100	200	42	29	9	3	17	100	224
Östergötlands län	41	30	8	2	19	100	317	52	23	9	1	15	100	339	48	28	7	2	15	100	387
Jönköpings län	44	30	8	2	16	100	225	53	31	4	0	12	100	245	50	28	5	3	14	100	287
Kronobergs län	45	28	8	2	17	100	155	49	30	9	1	11	100	138	48	28	6	3	15	100	165
Kalmar län	42	30	11	2	15	100	172	49	32	4	2	13	100	189	49	25	8	2	16	100	188
Gotlands län	38	35	10	3	14	100	29	51	20	11	2	16	100	45	47	32	2	0	19	100	57
Blekinge län	48	23	10	2	17	100	115	47	32	5	2	14	100	115	49	28	9	2	12	100	111
Skåne län	37	30	10	3	20	100	839	48	28	8	2	14	100	776	45	26	10	2	17	100	863
Hallands län	42	26	11	2	19	100	206	43	30	12	1	14	100	226	53	23	6	1	17	100	246
Västra Götalands län	44	27	8	3	18	100	1035	52	26	7	2	13	100	1146	48	27	8	2	15	100	1232
Värmlands län	47	31	8	2	12	100	219	47	27	10	1	15	100	165	44	29	8	1	18	100	248
Örebro län	32	31	13	2	22	100	194	46	30	5	1	18	100	180	50	23	7	2	18	100	230
Västmanlands län	40	28	13	3	16	100	184	49	25	9	2	15	100	176	39	31	9	3	18	100	197
Dalarnas län	42	31	9	2	15	100	217	54	22	7	2	15	100	214	40	30	7	3	20	100	254
Gävleborgs län	36	29	10	2	23	100	199	47	27	7	2	17	100	189	37	33	10	3	17	100	232
Västernorrlands län	45	30	10	3	12	100	198	42	36	7	1	14	100	193	48	27	6	2	17	100	218
Jämtlands län	43	31	9	1	16	100	100	51	28	4	2	15	100	100	48	29	9	3	12	100	117
Västerbottens län	44	31	6	2	17	100	228	60	23	7	2	8	100	216	48	29	8	1	14	100	248
Norrbottnens län	38	34	10	2	16	100	151	48	25	6	1	20	100	194	45	33	8	1	13	100	248
Hela riket	41	29	10	2	18	100	6327	50	27	7	1	15	100	6471	46	28	8	2	16	100	7545

Kommentar: Procentbasen utgörs av samtliga som besvarat frågan. Andelen som ej besvarat frågan har varierat mellan 3 och 8 procent 1999 – 2011. I län med få svars personer bör resultaten tolkas med försiktighet, det gäller framför allt Gotlands län. Svartalternativens lydelse är: ”satsa mer än idag”, ”satsa ungefär som idag”, ”satsa mindre än idag”, ”helt avstå från energikällan” och ”ingen åsikt”. Se även Hedberg, Per (2012) Svenska folkets åsikter om vindkraft i Weibull, Lennart, Oscarsson, Henrik och Bergström, Annika (red) *I skuggan av framtiden*. Göteborg: SOM-institutet och Hedberg, Per och Holmberg, Sören (2012). *Svenska folkets åsikter om energi 1999 – 2011*. Göteborg: SOM-institutet (kommande).

Tabell 23 Energikälla: Kärnkraft

Fråga: Hur mycket bör vi i Sverige satsa på nedanstående energikällor under de närmaste 5 – 10 åren?

Län	Tidpunkt: 1999 - 2002							Tidpunkt: 2003 - 2006							Tidpunkt: 2007 - 2011						
	satsa mer	satsa som idag	satsa mindre	avstå från energikällan	ingen åsikt	summa procent	antal personer	satsa mer	satsa som idag	satsa mindre	avstå från energikällan	ingen åsikt	summa procent	antal personer	satsa mer	satsa som idag	satsa mindre	avstå från energikällan	ingen åsikt	summa procent	antal personer
Stockholms län	14	38	26	15	7	100	1160	20	35	24	14	7	100	1227	20	33	26	14	7	100	1515
Uppsala län	13	38	28	16	5	100	224	13	40	23	15	9	100	208	16	35	30	11	8	100	272
Södermanlands län	11	36	32	15	6	100	175	17	36	25	12	10	100	199	16	34	30	15	5	100	224
Östergötlands län	9	34	31	17	9	100	321	17	31	26	16	10	100	340	16	33	27	15	9	100	392
Jönköpings län	7	33	37	16	7	100	225	15	38	27	15	5	100	247	17	32	27	16	8	100	287
Kronobergs län	10	32	29	17	12	100	158	16	35	30	15	4	100	139	15	32	27	19	7	100	165
Kalmar län	6	38	32	17	7	100	173	19	43	18	13	7	100	191	16	36	26	12	10	100	187
Gotlands län	0	36	39	14	11	100	28	16	29	31	13	11	100	45	16	34	16	30	4	100	56
Blekinge län	12	37	28	15	8	100	112	17	42	19	16	6	100	111	17	35	28	14	6	100	111
Skåne län	16	39	24	15	6	100	845	24	34	22	13	7	100	789	23	30	24	14	9	100	891
Hallands län	9	44	25	16	6	100	213	19	46	20	11	4	100	232	23	32	22	16	7	100	250
Västra Götalands län	9	34	29	21	7	100	1034	14	38	26	16	6	100	1154	15	30	29	18	8	100	1238
Värmlands län	10	33	29	25	3	100	225	9	38	30	13	10	100	165	13	32	28	19	8	100	250
Örebro län	9	29	33	19	10	100	195	14	39	23	17	7	100	186	12	29	29	21	9	100	228
Västmanlands län	13	42	26	11	8	100	185	15	40	27	11	7	100	181	23	37	21	8	11	100	196
Dalarnas län	6	30	34	25	5	100	216	9	36	29	19	7	100	210	13	35	22	18	12	100	253
Gävleborgs län	8	34	31	18	9	100	202	12	39	26	15	8	100	195	15	35	29	15	6	100	231
Västernorrlands län	8	32	33	21	6	100	200	12	32	25	23	8	100	193	14	27	32	18	9	100	217
Jämtlands län	4	33	26	30	7	100	102	10	27	31	23	9	100	102	8	32	36	20	4	100	120
Västerbottens län	4	23	32	33	8	100	229	12	30	28	26	4	100	213	14	26	31	22	7	100	250
Norrbottnens län	6	27	34	25	8	100	152	11	35	31	15	8	100	194	11	37	24	22	6	100	252
Hela riket	11	35	29	18	7	100	6374	17	36	25	15	7	100	6521	17	32	27	16	8	100	7585

Kommentar: Procentbasen utgörs av samtliga som besvarat frågan. Andelen som ej besvarat frågan har varierat mellan 3 och 8 procent 1999 – 2011. I län med få svarspersoner bör resultaten tolkas med försiktighet, det gäller framför allt Gotlands län. Svartalternativens lydelse är: ”satsa mer än idag”, ”satsa ungefär som idag”, ”satsa mindre än idag”, ”helt avstå från energikällan” och ”ingen åsikt”. Se även Hedberg, Per (2012) Svenska folkets åsikter om vindkraft och Holmberg, Sören (2012) Fukushimaeffekten i Weibull, Lennart, Oscarsson, Henrik och Bergström, Annika (red) *I skuggan av framtiden*. Göteborg: SOM-institutet och Hedberg, Per och Holmberg, Sören (2012). *Svenska folkets åsikter om energi 1999 – 2011*. Göteborg: SOM-institutet (kommande).

Tabell 24 Energikälla: Natur/Fossil-gas

Fråga: Hur mycket bör vi i Sverige satsa på nedanstående energikällor under de närmaste 5 – 10 åren?

Län	Tidpunkt: 1999 - 2002							Tidpunkt: 2003 - 2006							Tidpunkt: 2007 - 2011						
	satsa mer	satsa som idag	satsa mindre	avstå från energikällan	ingen åsikt	summa procent	antal personer	satsa mer	satsa som idag	satsa mindre	avstå från energikällan	ingen åsikt	summa procent	antal personer	satsa mer	satsa som idag	satsa mindre	avstå från energikällan	ingen åsikt	summa procent	antal personer
Stockholms län	32	29	14	4	21	100	1148	31	28	18	4	19	100	1210	22	27	24	5	22	100	597
Uppsala län	28	28	17	7	20	100	224	25	30	21	2	22	100	207	14	25	21	12	28	100	121
Södermanlands län	27	30	19	6	18	100	174	24	34	15	3	24	100	196	13	29	25	11	22	100	79
Östergötlands län	25	29	21	4	22	100	314	30	26	20	6	18	100	334	24	25	26	6	19	100	138
Jönköpings län	30	32	13	4	21	100	224	37	32	11	3	17	100	240	21	33	22	9	15	100	104
Kronobergs län	24	30	20	4	22	100	152	23	35	21	4	17	100	140	21	32	24	4	19	100	53
Kalmar län	25	33	19	3	20	100	171	31	32	15	4	18	100	169	16	21	28	9	26	100	75
Gotlands län	21	38	21	3	17	100	29	18	36	22	4	20	100	45	21	11	42	16	10	100	19
Blekinge län	30	29	16	3	22	100	115	26	31	17	4	22	100	114	29	33	18	9	11	100	45
Skåne län	31	32	14	4	19	100	839	35	30	16	3	16	100	779	21	30	21	6	22	100	352
Hallands län	28	35	14	3	20	100	221	30	37	14	3	16	100	230	20	32	23	3	22	100	94
Västra Götalands län	30	34	14	3	19	100	1041	35	31	14	5	15	100	1152	24	28	22	8	18	100	464
Värmlands län	24	37	16	6	17	100	216	25	30	16	5	24	100	166	22	28	23	7	20	100	90
Örebro län	27	29	19	3	23	100	164	28	30	17	4	21	100	182	21	20	23	8	28	100	91
Västmanlands län	25	30	19	7	19	100	184	30	29	16	5	20	100	181	18	23	27	6	26	100	86
Dalarnas län	31	26	17	6	20	100	216	31	30	14	5	20	100	215	18	29	20	5	28	100	116
Gävleborgs län	23	33	14	4	26	100	205	27	35	16	3	19	100	187	23	26	17	9	25	100	95
Västernorrlands län	24	30	19	8	19	100	197	29	30	16	6	19	100	194	28	25	28	3	16	100	83
Jämtlands län	24	30	15	8	23	100	102	25	26	17	7	25	100	100	21	29	25	4	21	100	48
Västerbottens län	24	32	19	2	23	100	228	27	30	19	6	18	100	214	13	29	29	12	17	100	83
Norrbottnens län	22	32	19	4	23	100	152	25	30	15	5	25	100	193	23	32	18	5	22	100	90
Hela riket	28	31	16	4	21	100	6338	31	30	16	5	18	100	6468	21	27	23	7	21	100	2921

Kommentar: Procentbasen utgörs av samtliga som besvarat frågan. Andelen som ej besvarat frågan har varierat mellan 3 och 8 procent 1999 – 2011. I län med få svars personer bör resultaten tolkas med försiktighet, till exempel Gotlands, Blekinge och Jämtlands län. Svartalternativens lydelse är: ”satsa mer än idag”, ”satsa ungefär som idag”, ”satsa mindre än idag”, ”helt avstå från energikällan” och ”ingen åsikt”. Se även Hedberg, Per (2012) Svenska folkets åsikter om vindkraft i Weibull, Lennart, Oscarsson, Henrik och Bergström, Annika (red) *I skuggan av framtiden*. Göteborg: SOM-institutet och Hedberg, Per och Holmberg, Sören (2012). *Svenska folkets åsikter om energi 1999 – 2011*. Göteborg: SOM-institutet (kommande). Frågan ställdes inte åren 2007, 2008 och 2010.

Tabell 25 Energikälla: Olja

Fråga: Hur mycket bör vi i Sverige satsa på nedanstående energikällor under de närmaste 5 – 10 åren?

Län	Tidpunkt: 1999 - 2002							Tidpunkt: 2003 - 2006							Tidpunkt: 2007 - 2011						
	satsa mer	satsa som idag	satsa mindre	avstå från energikällan	ingen åsikt	summa procent	antal personer	satsa mer	satsa som idag	satsa mindre	avstå från energikällan	ingen åsikt	summa procent	antal personer	satsa mer	satsa som idag	satsa mindre	avstå från energikällan	ingen åsikt	summa procent	antal personer
Stockholms län	2	20	52	14	12	100	1153	3	15	52	18	12	100	1224	2	11	54	21	12	100	918
Uppsala län	3	20	49	19	9	100	226	3	19	52	14	12	100	205	0	9	56	25	10	100	149
Södermanlands län	1	23	48	18	10	100	175	0	15	53	19	13	100	198	0	9	55	26	10	100	155
Östergötlands län	2	18	51	15	14	100	319	2	14	50	21	13	100	342	2	11	55	22	10	100	248
Jönköpings län	2	16	59	15	8	100	227	1	14	57	19	9	100	248	0	10	58	22	10	100	177
Kronobergs län	1	17	47	18	17	100	152	3	18	47	27	6	100	139	4	7	54	28	7	100	108
Kalmar län	1	26	48	17	8	100	175	2	16	47	25	10	100	190	1	10	46	32	11	100	104
Gotlands län	3	21	52	10	14	100	29	0	14	64	9	13	100	44	3	3	67	24	3	100	33
Blekinge län	1	22	43	20	14	100	115	1	18	54	18	9	100	116	0	5	54	37	4	100	65
Skåne län	3	20	45	20	12	100	845	2	15	51	21	11	100	783	1	10	56	21	12	100	552
Hallands län	1	19	44	20	16	100	211	2	12	54	23	9	100	231	1	5	52	32	10	100	155
Västra Götalands län	2	19	52	15	12	100	1042	2	15	56	18	9	100	1157	3	10	53	25	9	100	752
Värmlands län	1	27	50	13	9	100	220	1	17	56	16	10	100	165	1	6	63	18	12	100	140
Örebro län	2	20	51	11	16	100	194	2	14	50	23	11	100	187	0	8	54	27	11	100	135
Västmanlands län	3	17	52	16	12	100	187	3	16	56	13	12	100	181	1	10	62	13	14	100	132
Dalarnas län	1	20	55	16	8	100	215	1	13	48	25	13	100	216	1	11	46	32	10	100	151
Gävleborgs län	3	18	49	16	14	100	203	2	15	53	22	8	100	190	1	8	57	27	7	100	143
Västernorrlands län	1	16	54	18	11	100	199	2	13	43	27	15	100	193	2	7	58	23	10	100	138
Jämtlands län	3	18	46	22	11	100	104	2	11	39	30	18	100	102	3	4	50	31	12	100	70
Västerbottens län	0	18	52	20	10	100	229	1	12	47	29	11	100	215	1	7	61	21	10	100	153
Norrbottnens län	3	15	50	22	10	100	154	2	16	50	18	13	100	195	2	10	55	21	12	100	145
Hela riket	2	20	50	17	11	100	6374	2	15	51	21	11	100	6521	2	9	55	24	10	100	4623

Kommentar: Procentbasen utgörs av samtliga som besvarat frågan. Andelen som ej besvarat frågan har varierat mellan 3 och 8 procent 1999 – 2011. I län med få svars personer bör resultaten tolkas med försiktighet, det gäller framför allt Gotlands, Blekinge och Jämtlands län. Svartalternativens lydelse är: ”satsa mer än idag”, ”satsa ungefär som idag”, ”satsa mindre än idag”, ”helt avstå från energikällan” och ”ingen åsikt”. Se även Hedberg, Per (2012) Svenska folkets åsikter om vindkraft i Weibull, Lennart, Oscarsson, Henrik och Bergström, Annika (red) *I skuggan av framtiden*. Göteborg: SOM-institutet och Hedberg, Per och Holmberg, Sören (2012). *Svenska folkets åsikter om energi 1999 – 2011*. Göteborg: SOM-institutet (kommande). Frågan ställdes ej åren 2008 och 2011.

Tabell 26 Energikälla: Kol

Fråga: Hur mycket bör vi i Sverige satsa på nedanstående energikällor under de närmaste 5 – 10 åren?

Län	Tidpunkt: 1999 - 2002							Tidpunkt: 2003 - 2006							Tidpunkt: 2007 - 2011						
	satsa mer	satsa som idag	satsa mindre	avstå från energikällan	ingen åsikt	summa procent	antal personer	satsa mer	satsa som idag	satsa mindre	avstå från energikällan	ingen åsikt	summa procent	antal personer	satsa mer	satsa som idag	satsa mindre	avstå från energikällan	ingen åsikt	summa procent	antal personer
Stockholms län	3	11	40	33	13	100	1150	3	9	40	36	12	100	1217	1	5	32	48	14	100	600
Uppsala län	3	12	43	32	10	100	226	2	13	36	35	14	100	208	1	3	24	57	15	100	123
Södermanlands län	2	12	39	35	12	100	175	3	10	37	36	14	100	200	0	10	28	48	14	100	79
Östergötlands län	1	11	36	36	16	100	319	1	10	41	33	15	100	341	2	5	36	41	16	100	139
Jönköpings län	2	9	45	33	11	100	226	1	9	40	40	10	100	247	1	6	32	51	10	100	103
Kronobergs län	1	8	37	36	18	100	153	5	11	31	43	10	100	140	2	7	31	42	18	100	55
Kalmar län	2	14	40	35	9	100	175	1	11	37	41	10	100	189	1	4	26	54	15	100	76
Gotlands län	4	14	43	28	11	100	28	0	7	49	29	15	100	45	0	0	37	58	5	100	19
Blekinge län	2	9	36	37	16	100	115	1	4	44	39	12	100	115	2	2	26	61	9	100	46
Skåne län	2	9	36	40	13	100	847	2	8	35	42	13	100	783	3	5	31	47	14	100	253
Hallands län	0	7	35	42	16	100	211	1	6	40	43	10	100	233	1	3	24	54	18	100	96
Västra Götalands län	2	11	40	36	11	100	1040	2	10	37	40	11	100	1164	3	5	23	55	14	100	463
Värmlands län	1	11	43	35	10	100	220	1	7	45	33	14	100	164	0	9	32	46	13	100	91
Örebro län	2	12	45	26	16	100	194	2	15	35	33	15	100	186	2	8	23	47	20	100	91
Västmanlands län	3	11	44	29	13	100	186	4	11	37	35	13	100	181	1	5	48	25	21	100	87
Dalarnas län	1	11	38	40	10	100	215	2	6	35	40	17	100	216	0	5	26	49	20	100	116
Gävleborgs län	3	10	34	38	15	100	204	3	9	37	41	10	100	192	1	5	27	51	16	100	96
Västernorrlands län	1	10	38	38	13	100	200	3	7	34	39	17	100	195	1	6	31	51	11	100	83
Jämtlands län	5	14	33	37	11	100	104	2	7	30	41	20	100	102	4	2	26	60	8	100	50
Västerbottens län	2	11	37	36	14	100	230	2	7	31	46	14	100	215	0	5	36	46	13	100	84
Norrbottnens län	2	8	38	36	16	100	154	2	14	35	31	18	100	193	2	7	23	51	17	100	90
Hela riket	2	11	39	35	13	100	6372	2	9	38	38	13	100	6516	2	5	29	49	14	100	2940

Kommentar: Procentbasen utgörs av samtliga som besvarat frågan. Andelen som ej besvarat frågan har varierat mellan 3 och 8 procent 1999 – 2011. I län med få svars personer bör resultaten tolkas med försiktighet, till exempel Gotlands, Blekinge och Jämtlands län. Svartalternativens lydelse är: ”satsa mer än idag”, ”satsa ungefär som idag”, ”satsa mindre än idag”, ”helt avstå från energikällan” och ”ingen åsikt”. Se även Hedberg, Per (2012) Svenska folkets åsikter om vindkraft i Weibull, Lennart, Oscarsson, Henrik och Bergström, Annika (red) *I skuggan av framtiden*. Göteborg: SOM-institutet och Hedberg, Per och Holmberg, Sören (2012). *Svenska folkets åsikter om energi 1999 – 2011*. Göteborg: SOM-institutet (kommande). Frågan ställdes ej åren 2007, 2008 och 2010.

Tabell 27 Energikälla: Vågkraft

Fråga: Hur mycket bör vi i Sverige satsa på nedanstående energikällor under de närmaste 5 – 10 åren?

Län	Tidpunkt: 1999 - 2002							Tidpunkt: 2003 - 2006							Tidpunkt: 2007 - 2011						
	satsa mer	satsa som idag	satsa mindre	avstå från energikällan	ingen åsikt	summa procent	antal personer	satsa mer	satsa som idag	satsa mindre	avstå från energikällan	ingen åsikt	summa procent	antal personer	satsa mer	satsa som idag	satsa mindre	avstå från energikällan	ingen åsikt	summa procent	antal personer
Stockholms län															61	9	2	2	26	100	1517
Uppsala län															58	11	2	1	28	100	272
Södermanlands län															57	12	1	1	29	100	226
Östergötlands län															57	10	1	1	31	100	394
Jönköpings län															54	11	3	2	30	100	288
Kronobergs län															55	9	4	1	31	100	164
Kalmar län															53	10	3	2	32	100	188
Gotlands län															68	9	0	0	23	100	56
Blekinge län															54	13	2	1	30	100	114
Skåne län															54	10	3	1	32	100	892
Hallands län															64	11	2	1	22	100	250
Västra Götalands län															66	9	2	1	22	100	1243
Värmlands län															54	13	0	0	33	100	248
Örebro län															53	7	3	3	34	100	231
Västmanlands län															44	9	4	2	41	100	199
Dalarnas län															50	9	3	1	37	100	254
Gävleborgs län															52	9	1	1	37	100	230
Västernorrlands län															50	9	3	2	35	100	222
Jämtlands län															59	7	0	0	34	100	119
Västerbottens län															60	6	2	1	31	100	248
Norrbottnens län															48	11	2	3	36	100	249
Hela riket								52	11	3	2	32	100	1538	57	10	2	1	29	100	7604

Kommentar: Procentbasen utgörs av samtliga som besvarat frågan. Andelen som ej besvarat frågan har varierat mellan 3 och 8 procent 1999 – 2011. I län med få svars personer bör resultaten tolkas med försiktighet, det gäller framför allt Gotlands län. Svartalternativens lydelse är: ”satsa mer än idag”, ”satsa ungefär som idag”, ”satsa mindre än idag”, ”helt avstå från energikällan” och ”ingen åsikt”. Se även Hedberg, Per (2012) Svenska folkets åsikter om vindkraft i Weibull, Lennart, Oscarsson, Henrik och Bergström, Annika (red) *I skuggan av framtiden*. Göteborg: SOM-institutet och Hedberg, Per och Holmberg, Sören (2012). *Svenska folkets åsikter om energi 1999 – 2011*. Göteborg: SOM-institutet (kommande). Frågan började ställas 2006. I tabell 9 redovisas perioden 2007-2011.

SOM-institutet vid Göteborgs universitet genomför årligen nationella och lokala frågeundersökningar och anordnar seminarier på temat Samhälle, Opinion och Medier.

SOM-institutet | Seminariegatan 1B | Box 710, 405 30 Göteborg
031 786 3300 | info@som.gu.se | www.som.gu.se

